

Dansk Simmentals

Dommermappe

Dansk Simmentals dyrskueregler

Vi gør særligt opmærksom på, at dette er de regler Dansk Simmental anbefaler at bruge ved afvikling af dyrskuer, hvor der udstilles Simmental. Det er dog op til de lokale dyrskuer, om de ønsker at følge denne eller dele af denne.

Følgende regler er gældende for simmental ved Landsskuet og Kødkvægskuet:

På dyrskuet kan der kun udstilles dyr, der er rettidigt tilmeldt og optaget i kataloget.

For at kunne fremstilles, skal dyrene være af ren race i alle led på stamtavlen.

Alle fremstillede dyr skal vejes på skuets vægt.

En ko er en kvie, der har gennemført en normal drægtighed og født en fuldbåren kalv.

For at kunne udstilles, skal køer have kælvet inden for de sidste 15 mdr.

Tyre bør præsenteres af voksne trækkere, og tyre over 1 år skal være ringet

Dansk Simmentals holdinddelinger		
Køer	Kvier	Tyre
Under 3 år	6 til 8 mdr.	6 til 8 mdr.
3 til 4,5 år	8 til 10 mdr.	8 til 10 mdr.
4,5 år og derover	10 til 12 mdr.	10 til 12 mdr.
	12 til 15 mdr.	12 til 15 mdr.
	15 til 18 mdr.	15 til 18 mdr.
	18 til 21 mdr.	18 til 24 mdr.
	21 til 24 mdr.	24 til 30 mdr.
	24 til 27 mdr.	30 til 36 mdr.
	27 til 30 mdr.	3 til 4 år

		4 år og derover.
--	--	------------------

Køer med kalv og køer uden kalv bedømmes i samme hold.

Kalve over 8 måneder kan ikke udstilles sammen med moderen

Besætningsgrupper: En besætningsgruppe består af mindst 3 katalognumre fra ovennævnte hold. Gruppen sammensættes alene efter udstillerens skøn mht. køn, alder osv.

Vedr. deling af hold og overtilmelding

Dommeren kan dele holdet, hvis der er mødt flere end 12 dyr. Ved 13 dyr deles med de 7 ældste i hold A og de 6 yngste i hold B. Ved 14 dyr i et hold deles med de 7 ældste i hold A og de 7 yngste i hold B.

Overtilmelding

Ved overtilmelding til Kødkvægskuet frasorteres de yngste dyr (både kvier og tyre) først. Hvis en udstiller kun har et enkelt dyr tilmeldt, vil det dog ikke blive frasorteret.

Bedømmelsen

Alle dyr bedømmes holdvis, og rangeres og tildeles points. Der uddeles rosetter svarende til det tildelte antal points.

Størrelse på dyr

- Køer 147cm til 166cm
- Tyre 157cm til 177cm

Bedømmelse / Mønstring:

Mønstringen er også en del af bedømmelsen, så hvis der er nogle dyr, som ikke kan styres på forsvarlig vis, og gør det svært for de andre de udstillere at håndtere deres dyr, skal dommeren i grove tilfælde have lov til ikke at bedømme disse og at sende dem ud af ringen.

Dansk Simmental lægger op til at man udstiller køer med kalve, men dette er ikke et krav, da det er koen, som skal bedømmes.

Køer med eller uden kalv:

Køer med og uden kalv udstilles i samme hold.

- Køer med kalve som en helhed
 - Dansk Simmental lægger således ikke op til en procentvis fordeling mellem ko og kalv
 - Vægtning af ko og ko med kalv er således op til dommer.

Fede dyr:

Det må gerne give fradrag, hvis der fremstilles alt for fede dyr.

Typebeskrivelse.

I meget grove tilfælde må det trække ned, for eksempel:

- Næsten helt røde hoveder med kun en hvid blis
- Delvis sort plamager
- Fire røde ben og mave

Det er vigtigt vi holder vores racepræg.

Yver:

- Yver bedømmes ikke
- Kun i meget grove tilfælde
 - Meget lavthængende yvere
 - Meget store patter
 - Så det direkte er funktionelt skadeligt, må det trække ned

Kosmetisk tin og for eksempel fluestik må ikke have betydning for bedømmelsen.

Kalve fra 6 til 8 mdr.

- De kan enten udstilles med koen eller alene i eget hold
- Men de kan ikke udstilles både som enkelt dyr, og sammen med koen på samme dyrskue.

Dommeren giver en kort karakteristik af dyrene.

De to først placerede dyr med mindst 23 points i hvert hold deltager i ærespræmiekonkurrencen.

Ærespræmiekonkurrence

- Alle kvalificerede dyr (se ovenfor) møder i ringen.
- Dommeren udpeger ærespræmiedyrene i prioriteret rækkefølge.
- Her kan der tildeles 24 points til de allerbedste.
- Bedste kvie, tyr, ko samt bedste hundyr udpeges.

Interbreed

- Bedste han- og hundyr deltager i Interbreed-konkurrencen på tværs af alle racer, men kun hvis de er bedømt med minimum 23 point.

I øvrigt skal det lokale dyrskues regler også følges, hvis der er strammere regler for udstiller og dyr.

Landsskuet

Glastyren: Bedste handyr (Skænket af Dansk Simmental, og fremstilles efter landsskuet med et billede af vindertyren, og den tæller for en ærespræmie) dog tildeles den kun, hvis tyren bedømmes med minimum 23 point.

Klokken for bedste hundyr (Skænket af Dansk Simmental, erstatningsklokke modtages året efter, og tæller som ærespræmie)

Bedste yngre ko: pokal og ærespræmie: Til bedste ko i yngste ko-hold (Skænket af Lykke Simmental)

Verner Olesens vandreklokke: Bedste ko (Skænket af Verner Olesen)

TopDanmarks vandrepokal: Bedste kvie (Skænket af TopDanmark, Herning)

Juniorpokalen (Vandrepokal): Bedste individ under 15 mdr. (Skænket af Brammingborg og Sneumgaard Simmental)

For de 3 sidstnævnte gælder, at disse vandrer så længe, som der er mulighed for at indgrave på dem. Der ydes ingen erstatningspokal.

Når en pokal er fuldt indgraveret, overgår den som ejendom til den nulevende udstiller, som samlet set har vundet den flest gange i årenes løb.

Nedenstående tildeles Bånd

- Bedste Simmental
- Bedste Tyr
- Bedste Kvie
- Bedste Ko
- Bedste Yngre ko

Nedenstående tildeles Rosetter

- Bedste Elitelistetyr
- Bedste individ under 15 mdr.
- Bedste besætningsgruppe

Overdragelse af vandrepokaler og klokker sker på Landsskuet.

Gravering af vandrepokaler og klokker betales af Dansk Simmental.

Kødkvægsskuet

Glastyren: Bedste handyr (Skænket af Dansk Simmental, og fremstilles efter Kødkvægsskuet med et billede af vindertyren, og den tæller for en ærespræmie) dog tildeles den kun, hvis tyren bedømmes med minimum 23 point.

Klokken for bedste dyr på Kødkvægsskuet (Vandrepokal skænket af Hugo Valentin Præsident WSFV 23.6.2000, erstatningsklokke modtages året efter, og tæller som ærespræmie)

Klokken for bedste ko (Vandrepokal skænket af Norsk Simmental)

Nedenstående tildeles Bånd

- Bedste Tyr
- Bedste Kvie
- Bedste Ko

Nedenstående tildeles Rosetter

- Bedste Elitelistetyr

Overdragelse af klokker sker på Kødkvægsskuet.

Gravering af klokker betales af Dansk Simmental.

Typebeskrivelse for Dansk Simmental

Racepræg:	Stor, harmonisk, lang og muskuløs med et roligt temperament.
Hoved:	Passende stort, hvidt, markeret.
Hals og bov:	Kort og kraftig hals. Fast bov med god bredde i manken.
Bryst og side:	Velrundet, veludfyldt, ikke for dyb.
Kam:	Stærk, muskuløs og bred med jævn overgang til lænd.
Lænd:	Bred, lige og muskuløs, med jævn overgang til kryds.
Kryds:	langt, bredt, muskelfyldt, svagt hældende med ikke for højt ansatte omdrejere. Svagt markeret halerod accepteres.
Lemmer:	Veldimensionerede, stærke. Baglemmerne med lige bagudrettede haser med ikke for stor (passende) bøjning. Stærke ikke for lange koder. Forlemmerne med lige fremadrettede (parallelle) klove.
Lår:	Dybe og brede.
Yver:	Ikke for stort, velophængt, med ikke for store patter.

Højde for max karakter ved kåring:

Køer: 152 til 166 cm.

Tyre: 157 til 177 cm.

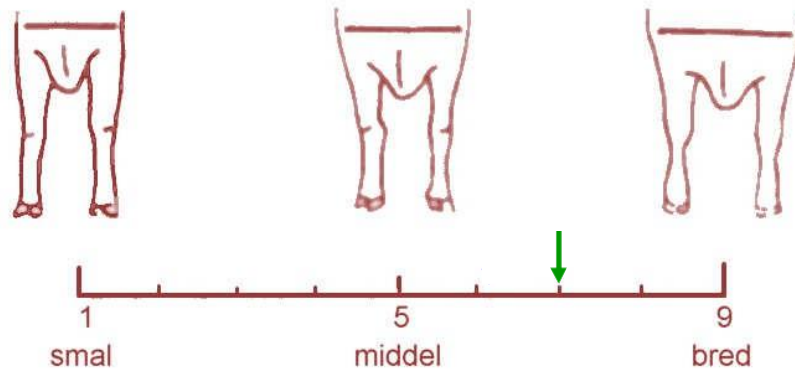
Sådan kåres en simmental efter det lineære kåringssystem

Når et dyr kåres, kigges der på forskellige egenskaber. Der gives en karakter for hver af disse. Når disse er givet, udregnes de samlede point for krop, lemmer osv. For hver egenskaber findes der et ideal for racen og ligeledes et gennemsnit for racen. Nedenunder kan du se, hvordan racegennemsnittet er for de enkelte egenskaber og du kan ligeledes se, hvordan det optimale er. Den grønne pil er raceidealet og den blå pil er racens gennemsnit 2004. Det er vigtigt at vide, at ikke alle egenskaber vejer lige meget i den samlede udregning af den endelige kåring. Og bemærk at hvis f.eks. Idealet ligger på 8 er det lige så slemt hvis dyret befinder sig på 9 end hvis det befinder sig på 7!

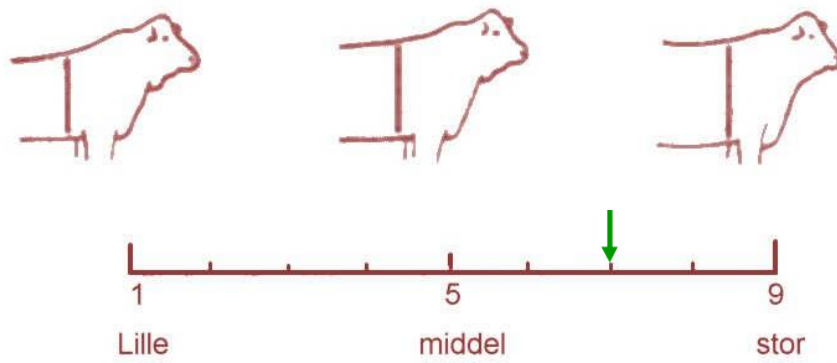
Nu kan du jo skrive denne side ud og gå ud i din egen stald og lege kåringsdommer - du kan f.eks. Sammenligne dine egne dyr med hinanden. Det er en god måde at finde ud af hvilke insemineringstyre du skal bruge for de har jo alle sammen kåringstal. Så kan du finde den tyr, som har styrke på de egenskaber hvor din ko har svaghed. Du kan jo også tage den i baglommen til dyrskuet! Eller bruge den til at bestemme, hvilke dyr du skal have med til skue.



Bredde af bov

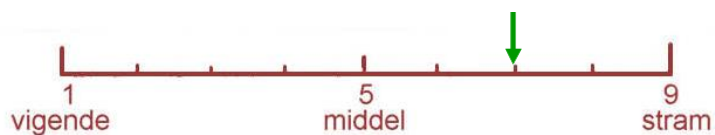
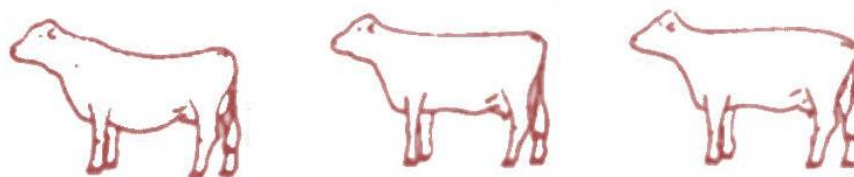


Brystdybde

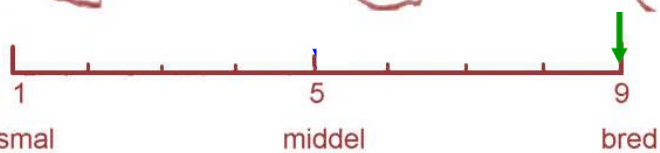




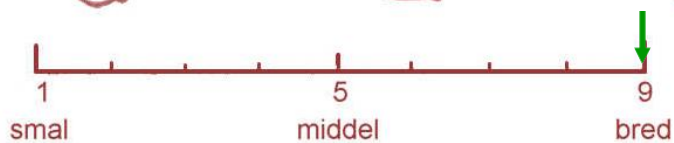
Overlinie



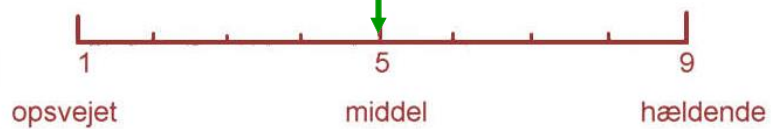
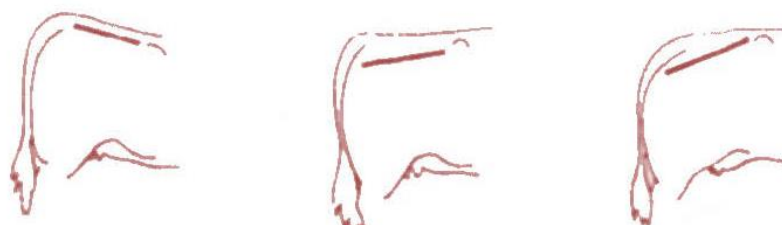
Kam, bredde



Lænd, bredde

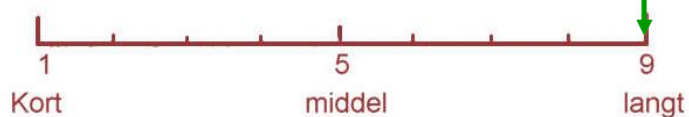
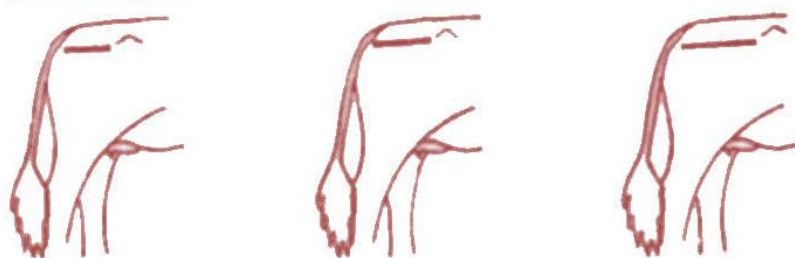


Krydshældning

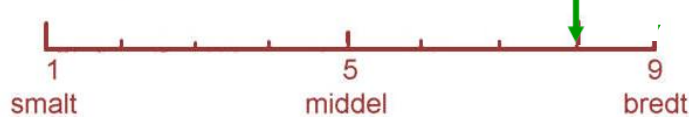




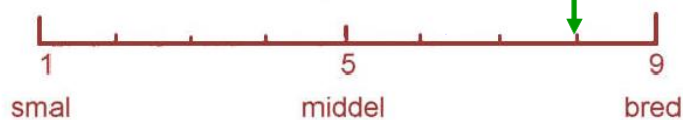
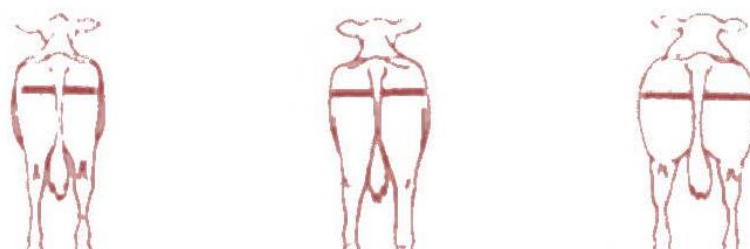
Krydslængde



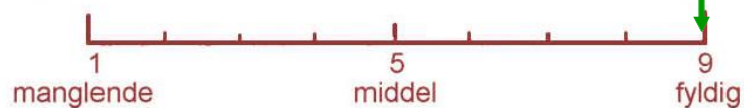
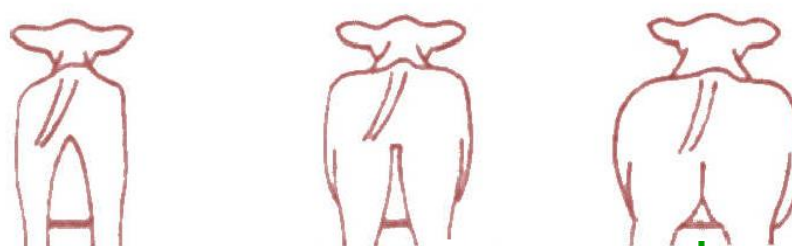
Krydsbredde



Lårbredde



Inderlår

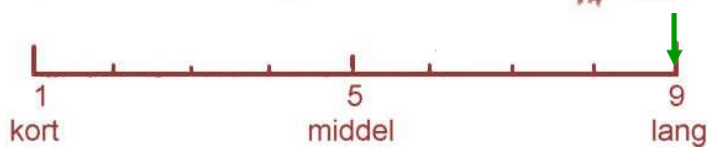




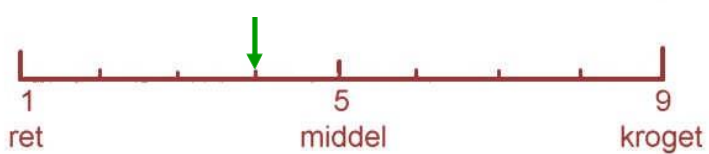
Lårdybde



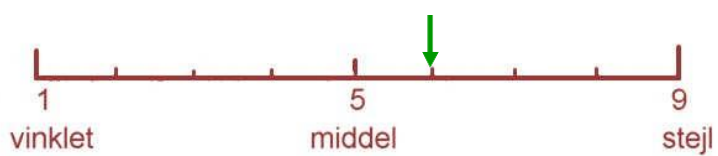
Lårfylde



Hasevinkel

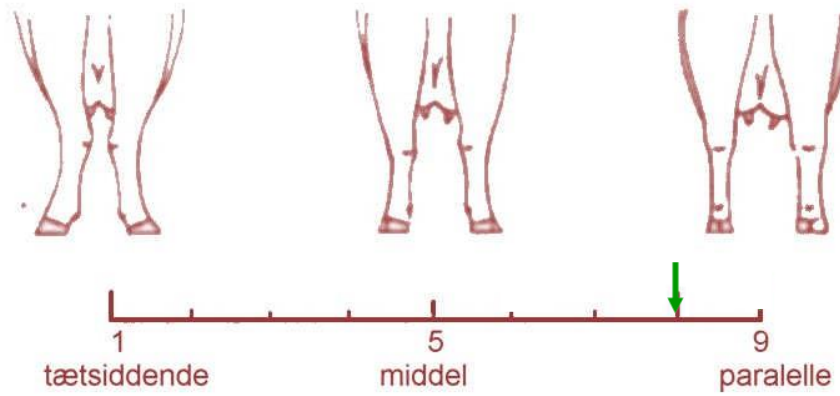


Kodevinkel

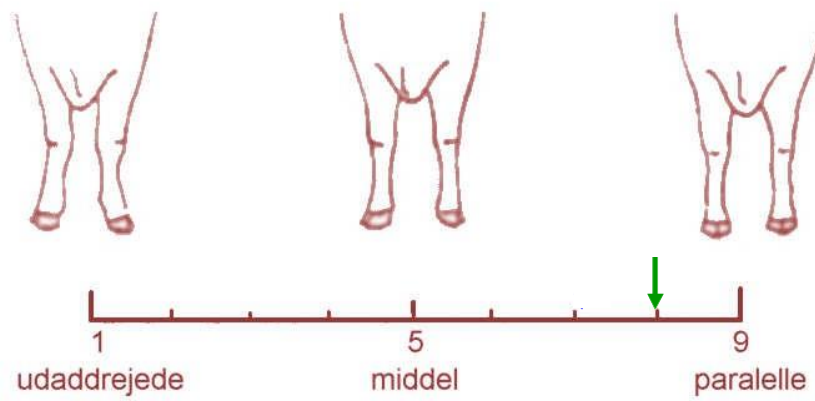




Hasestilling



Forstilling



Knoglebygning

